
DOM KULTURY W ŁAPACH

Łapy, dn. 14.03.2025 r.

ul. GŁÓWNA 8, 18-100 ŁAPY

tel. 504 666 520, sekretariat@dklapy.pl

ZAPYTANIE OFERTOWE NR 2/2025 z dnia: 14.03.2025r.

Dotyczy: zamówienia w trybie zapytania ofertowego o koszty wynajmu sceny, nagłośnienia, oświetlenia, na imprezie masowej: Festyn „Łap Lato” z okazji Dni Łap 2025 r., zgodnie z wymaganiami oświetleniowymi i technicznymi.

Zamawiający:

Dom Kultury w Łapach

ul. Główna 8, 18-100 Łapy, NIP: 9660573936

Przedmiot zamówienia:

Przedmiotem zapytania ofertowego jest kompleksowa usługa polegająca na wynajmie sceny, nagłośnienia, oświetlenia, multimediiów wraz z obsługą, montażem i demontażem urządzeń.

Po stronie Wykonawcy leży:

1. Udostępnienie, rozstawienie i złożenie profesjonalnej sceny o wymiarach min. 10m x 12m, wys. min. 1,5 m, czarny horyzont i ciemne jednolite boki sceny. Konstrukcja sceny musi umożliwiać instalację ekranu LED w tle sceny. Wymagane minimum 3 wciągarek, o udźwigu 1 tony do instalacji ekranu Led.
2. Boczne okotowanie sceny oraz tylny horyzont muszą być szczelne np. gęsta siatka lub gęsty materiał, szczególnie przy niesprzyjającej i problematycznej pogodzie – woda nie może dostawać się bokami oraz tyłem na scenę.
3. Konstrukcje techniczne muszą posiadać aktualne atesty bezpieczeństwa. Na żądanie Organizatora Agencja będzie zobowiązana do przekazania kserokopii atestów Organizatorowi.
4. Zapewnienie oświetlenia i nagłośnienia zgodnie z riderem technicznym wykonawców załączniki nr 2-3-4
5. Zapewnienie wynajmu, montażu, demontażu i obsługi ekranu ledowego o wymiarach 7 x 3 metry wielkość piksela P3
6. Rider techniczny i oświetleniowy wykonawców jest w załącznikach (załącznik nr 2-3-4)
7. Gwiazdą wieczoru podczas Festynu „Łap Lato” z okazji Dni Łap 2025, w dniu 15.06.2025 r. będzie Zespół Enej.

Po stronie Organizatora leży:

Stosowne zezwolenie na organizację imprezy rekreacyjno-kulturalnej, zgodnie z obowiązującymi w tej mierze aktualnymi przepisami.

1. Ubezpieczenie imprezy.
2. Zabezpieczenie służb ochroniarskich, Pogotowia Ratunkowego
3. Zapewnienie stałej obecności pomocniczej ekipy technicznej, elektryka oraz osoby odpowiedzialnej za organizację.
4. Infrastrukturę techniczną oraz komunalną, w tym dotyczącą zasilania energetycznego.

Czas wykonania zamówienia:

15.06.2025 r.

Miejsce wykonania zamówienia:

Impreza masowa odbędzie się w Łapach; Stadion Miejski, ul. Leśnikowska.18

Zamawiający dokona oceny ważnych ofert na podstawie następujących kryteriów:

- ✓ Cena 60%,
- ✓ Dotychczasowa współpraca 30%,
- ✓ Rekomendacje (załączone do oferty) 10%

Oferent powinien stworzyć ofertę na formularzu załączonym do niniejszego zapytania ofertowego.

Oferta powinna być:

- ✓ opatrzona pieczętą firmową,
- ✓ zawierać adres lub siedzibę oferenta, numer telefonu, numer NIP,
- ✓ podpisana czytelnie przez Wykonawcę

Dodatkowe informacje.

Dodatkowych informacji udziela pan Rajmund Brzozowski, pod numerem telefonu: 513 633 040, od poniedziałku do piątku w godz. 7:30 – 15:30.

Miejsce oraz termin składania ofert.

Oferta powinna być przesłana za pośrednictwem: poczty elektronicznej na adres: r.brzozowski@dklapy.pl, pocztą, kuriera lub też dostarczona osobiście na adres:

Dom Kultury w Łapach, ul. Główna 8; do dnia 28.03.2025 r. do godz. 12:00.

Oferty złożone po terminie nie będą rozpatrywane.

Oferent może przed upływem terminu składania ofert zmienić lub wycofać swoją ofertę.

Informacje dotyczące wyboru najkorzystniejszej oferty.

O wyborze najkorzystniejszej oferty Zamawiający zawiadomi oferentów telefonicznie lub mailowo.

Postanowienia końcowe.

Zamawiający nie przewiduje zwrotu kosztów udziału w postępowaniu, wszelkie koszty związane z przedmiotem zamówienia ponosi Wykonawca

Oferty niekompletne będą odrzucone.

Oferty złożone po terminie nie będą rozpatrywane.

Otrzymanie od Wykonawcy oferty nie powoduje żadnych zobowiązań wobec stron.

Po wyborze Wykonawcy, Zamawiający podejmie dyskusję w celu uzgodnień szczegółowych warunków realizacji zamówienia.

Załączniki:

- Załącznik nr 1 – Formularz oferty
- Załącznik nr 2 – wymagania techniczne zespołu Enej,
- Załącznik nr 3 – wymagania techniczne zespołu K.Stanisławczyk
- Załącznik nr 4 – wymagania techniczne zespołu 12 godzina

Załącznik nr 1 do zapytania ofertowego nr 2/2025 z dnia 14.03.2025 r.

.....
(pieczęć adresowa Wykonawcy)

REGON:.....

tel.:

fax:

adres e – mail:

OFERTA DLA DOMU KULTURY W ŁAPACH

Koszty wynajmu sceny (scena kompletna z zadaszeniem), nagłośnienia(realizacja dźwięku) i oświetlenia (realizacja oświetlenia), multimediiów wraz z obsługą, montażem i demontażem urządzeń podczas imprezy masowej Festynu „Łap lato” z okazji Dni Łap 2025.

1. Oferujemy wykonanie przedmiotu zamówienia za kwotę:

Netto: zł

/słownie netto/

VAT: zł

/słownie VAT/

Brutto: zł

/słownie brutto/.....

1. Przyjmujemy do realizacji postawione przez zamawiającego, w zapytaniu ofertowym, warunki.

2. Oświadczam, że zapoznałem się z opisem przedmiotu zamówienia i nie wnoszę do niego zastrzeżeń.

3. Oświadczamy, że firma jest płatnikiem podatku VAT o numerze identyfikacyjnym

NIP

.....
(Data, podpis osoby upoważnionej)

Informacja Administratora w związku z przetwarzaniem danych osobowych – zgodnie z art. 13 ust. 1 i 2 Rozporządzenia Parlamentu Europejskiego i Rady (UE) 2016/679 z dnia 27 kwietnia 2016 r. w sprawie ochrony osób fizycznych w związku z przetwarzaniem danych osobowych i w sprawie swobodnego przepływu takich danych oraz uchylenia dyrektywy 95/46/WE (zwanego dalej RODO)

1. Administratorem Pani/Pana danych osobowych jest Dom Kultury w Łapach, reprezentowany przez Dyrektora, ul. Główna 8, 18-100 Łapy, tel. 85 715 23 00, email: sekretariat@dklapy.pl, www.dklapy.pl/kontakt/.
2. Administrator wyznaczył Inspektora Ochrony Danych, z którym w sprawach związanych z przetwarzaniem danych osobowych, można się kontaktować za pomocą poczty elektronicznej pod adresem: iod@dklapy.pl.
3. Dane osobowe będą przetwarzane w celach związanych z udziałem w konkursie, na podstawie wyrażonej zgody tj. art. 6 ust. 1 lit. a RODO, którą może Pani/Pan w każdej chwili wycofać.
4. Dane osobowe mogą być ujawnione osobom upoważnionym przez administratora, obsłudze prawnej i informatycznej oraz innym osobom uprawnionym na podstawie przepisów prawa.
5. Dane osobowe przechowywane będą przez okres wyżej wymienionego celu oraz wynikający z przepisów prawa dotyczących archiwizacji.
6. Przysługuje Pani/Panu prawo: dostępu do treści swoich danych, sprostowania danych, usunięcia danych oraz ograniczenia przetwarzania danych.
7. Zgoda może zostać wycofana w każdym czasie. Wycofanie zgody nie wpływa na zgodność z prawem przetwarzania, którego dokonano na podstawie zgody przed jej wycofaniem.
8. Podanie danych jest dobrowolne i nie jest Pani/Pan zobowiązana/y do ich podania. Konsekwencją nie podania danych osobowych będzie brak możliwości wzięcia udziału w konkursie.
9. Gdy uzna Pani/Pan, że przetwarzanie danych osobowych narusza powszechnie obowiązujące przepisy w tym zakresie, przysługuje Pani/Panu prawo do wniesienia skargi do organu nadzorczego – Prezesa Urzędu Ochrony Danych Osobowych.
10. Pani/Pana dane osobowe nie będą wykorzystywane do zautomatyzowanego podejmowania decyzji ani profilowania, o którym mowa w art. 22 rozporządzenia.

(Data, podpis osoby upoważnionej)



RIDER TECHNICZNY – NAGŁOŚNIENIE

EKIPA TECHNICZNA OBSŁUGUJĄCA KONCERT MA OBOWIĄZEK POBRAĆ NAJNOWSZY RIDER ZE STRONY INTERNETOWEJ ZESPOŁU - <https://www.enej.pl/rider/>

Niniejszy dokument zawiera niezbędne minimum techniczne umożliwiające wykonawcom oraz realizatorom przeprowadzenie koncertu na właściwym poziomie artystycznym i technicznym.

SYSTEM NAGŁOŚNIENIA WIDOWNI (FOH)

Wymagane jest zapewnienie równomiernego nagłośnienia na wyznaczonym przez Organizatorów obszarze za pomocą wysokiej jakości systemu wyrównanego liniowo "LINE ARRAY"

KOLUMNY GŁOŚNIKOWE

1. Wymagany jest czterodrożny (minimum trójdrożny) system nagłośnieniowy.
2. Dopuszczone są wyłącznie najwyższej serii modele zestawów głośnikowych Line Array.
3. Akceptowane systemy głośnikowe:
L'Acoustics (K1, K2, V-DOSC, KARA), Outline (GTO, C-12, MANTAS)
Adamson (S10, Y10), d&b audiotechnik (seria J, V, GSL), Coda Audio (AiRAY, ViRAY), JBL VTX (A12, V20, V25), Meyer Sound (Milo, Mica, Lion) dB Technologies (V10, DVA, T12).
4. Systemy średnio - wysokotonowe powinny być podwieszane.
Elementy zawieszenia powinny bezwzględnie posiadać niezbędny atest.
5. Przesłonięcia systemów nagłośnieniowych są możliwe wyłącznie za pomocą specjalnej, atestowanej tkaniny, przeznaczonej do tych celów.
Izolacyjność akustyczna tkaniny nie może przekraczać 1 dB w całym paśmie akustycznym.
6. System nagłośnieniowy powinien równomiernie pokrywać dźwiękiem cały obszar audytorium spełniając następujące warunki:
 - powinien być złożony z jednego "grona" na stronę, składającego się z odpowiedniej ilości kolumn głośnikowych Line Array, podwieszonych obok sceny, ukierunkowanych tak, aby zminimalizować ewentualne odbicia dźwięku od ścian budynków oraz z odpowiedniej ilości kolumn głośnikowych niskotonowych (SUB BASS)
 - musi być skorygowany fazowo zgodnie z zasadami sztuki oraz częstotliwościowo zachowując kryterium (- 3 dB) w paśmie użytkowym 50 - 12 000 Hz
 - zestaw powinien być tak zaprojektowany i skonfigurowany, aby (po dokonaniu pełnej korekcji fazowo - częstotliwościowej) miał zdolność do wyemitowania w odległości 35 m od sceny (stack FOH) ciśnienia akustycznego dźwięku o poziomie nie mniejszym niż:
 - **106 dB** (stereo program)
 - **112 dB** (peak)
 - moc wzmacniaczy przeznaczona dla sekcji głośnikowych danej kolumny głośnikowej Line Array powinna być dobrana w odpowiedniej proporcji zgodnie z zaleceniami producenta sprzętu

ENEJ

- ilość oraz moc kolumn głośnikowych niskotonowych (SUB BASS) powinna być równoważna i dobrana w analogiczny sposób, zgodnie z zaleceniami producenta sprzętu
- 7. Sektor bezpośrednio przy scenie powinien być nagłośniony wysokiej jakości systemem kolumn głośnikowych „FRONT -FILL “. Powinien on być tej samej firmy co główne nagłośnienie.
- 8. Sektory boczne powinny być nagłośnione systemem „OUT-FILL” o mocy adekwatnej do nagłaśnianego obszaru. Obliczony programem wymienionym w pkt. 10.
- 9. Obiekty o audytorium dłuższym niż 80 m. wymagają zastosowania systemu linii opóźniającej „DELAY” również policzonym programem wymienionym w pkt. 10.
- 10. Konfigurację aparatury dla potrzeb koncertu należy opracować w odpowiednim, dedykowanym dla danego systemu dźwiękowego programie predykcyjnym.

KONSOLETY MIKRSERSKIE

ZESPÓŁ PRZYWOZI WŁASNE STOŁY ORAZ STAGERACKA.

Prosimy o zapewnienie miejsca w reżyserkach oraz światłowodu wielomodowego (LC DUPLEX) lub dwóch kabli (tzw. skrętek) ekranowanych z ekranowanymi parami (S/FTP) o kategorii 6 lub 6a położonych pomiędzy reżyserką frontową a monitorową o maksymalnej długości 75m.

Jeśli ekipa techniczna obsługująca koncert nie posiada okablowania o wymienionych parametrach, obowiązkiem jest rozłożyć przed próbą i zwinąć po koncercie światłowód dostarczony przez technikę zespołu.

Stoły pracują na wspólnym stageracku. Wszystkie instrumenty zespołu wpinamy bezpośrednio w naszego stageracka bez użycia splittera analogowego.

UWAGA !!!

NIEDOPUSZCZALNE JEST PODŁĄCZANIE STOŁU FRONTOWEGO ZESPOŁU DO SYSTEMU NAGŁOŚNIENIOWEGO POPRZEC WEJŚCIA ANALOGOWE INNEGO STOŁU. STÓŁ FRONTOWY ZESPOŁU MUSI BYĆ WPIĘTY BEZPOŚREDNIO DO PROCESORA SYSTEMU NAGŁOŚNIENIOWEGO LUB DO STOŁU MASTEROWEGO POPRZEC ZŁĄCZA AES/EBU.

PROCESOR GŁOŚNIKOWY

Dedykowany wyłącznie do danej aparatury nagłośnieniowej bądź uznanych firm (DOLBY LAKE, XTA, BSS lub podobny tej klasie).

WZMACNIACZE MOCY

Wyłącznie odpowiednio wysokiej klasy wzmacniacze mocy renomowanych firm, dedykowane dla danej aparatury nagłośnieniowej wykorzystywanej podczas koncertu.

STATYWY MIKROFONOWE

Wymagamy od firmy nagłośnieniowej 5 dużych łamanych statywów i 3 średnie łamane statywy firmy Widlicki lub K&M.

ENEJ

UWAGA!!!

- obie strony systemu nagłośnieniowego muszą grać tak samo !!!
- preferowany układ sub-bas - SUB ARRAY, lub w układzie END-FIRED ustawionym na środku przed sceną
- wszystkie połączenia powinny być prowadzone w sposób symetryczny przy użyciu kabli dobrej jakości i zakończone końcówkami XLR
- w czasie prób i koncertu obowiązkowa jest obecność doświadczonej i TRZEŻWEJ!!! ekipy technicznej odpowiedzialnej za aparaturę nagłaśniającą.
- przywozimy własne mikrofony potrzebne do zrealizowania koncertu zespołu ENEJ bez statywów i okablowania
- zespół ENEJ przyjeżdża z własnymi realizatorami dźwięku
- po próbie dźwiękowej zespołu ENEJ na scenie pozostają w pełni omikrofonowane i okablowane: zestaw perkusyjny oraz instrumenty perkusyjne.
- Wymagane są 3 risery typu „BITEC” (tylko takie !!!) na scenie pod perkusję (2mx2m),
instrumenty perkusyjne (2mx2m) oraz instrumenty dęte (3mx2m)

SYSTEM MONITOROWY

Stanowisko monitorowe:

- !!!!!!!!!!!!!!! NIE MOŻE ZNAJDOWAĆ SIĘ W OKNIE SCENY !!!!!!!!!!!!!!!
- musi być na tej samej wysokości co scena,
- musi posiadać szczelne zadaszenie,
- musi mieć wymiar min 3m szerokie i 2m głębokie,
- musi mieć przygotowane miejsce na postawienie stołu monitorowego zespołu, dwóch rack-ów 8U (urządzenia bezprzewodowe) oraz szafy rack 15U

Zespół przyjeżdża z własnymi bezprzewodowymi systemami dousznymi marki SHURE PSM900 pracującymi w paśmie 656-692MHz(6 kanałów) oraz systemami mikrofonowymi marki SHURE ULX-D w paśmie 606-670MHz (6 kanałów), SHURE QLX-D w paśmie 572-636MHz (1 kanał), SHURE GLX-D w paśmie 2,4 GHz(gitara), SHURE SLX-D w paśmie 562-606 MHz(gitara basowa).

KONFIGURACJA MONITOROWA

Wymagamy:

- 1 powrót do risera z perkusją
- 1 powrót do risera z perkusjonaliami
- 1 powrót do risera z instrumentami dętymi
- 3 powroty poprowadzone do multieffektu wokalisty
- 1 przejścieówka z Jack TRS na imbus 6mm

ENEJ

INPUTLISTA

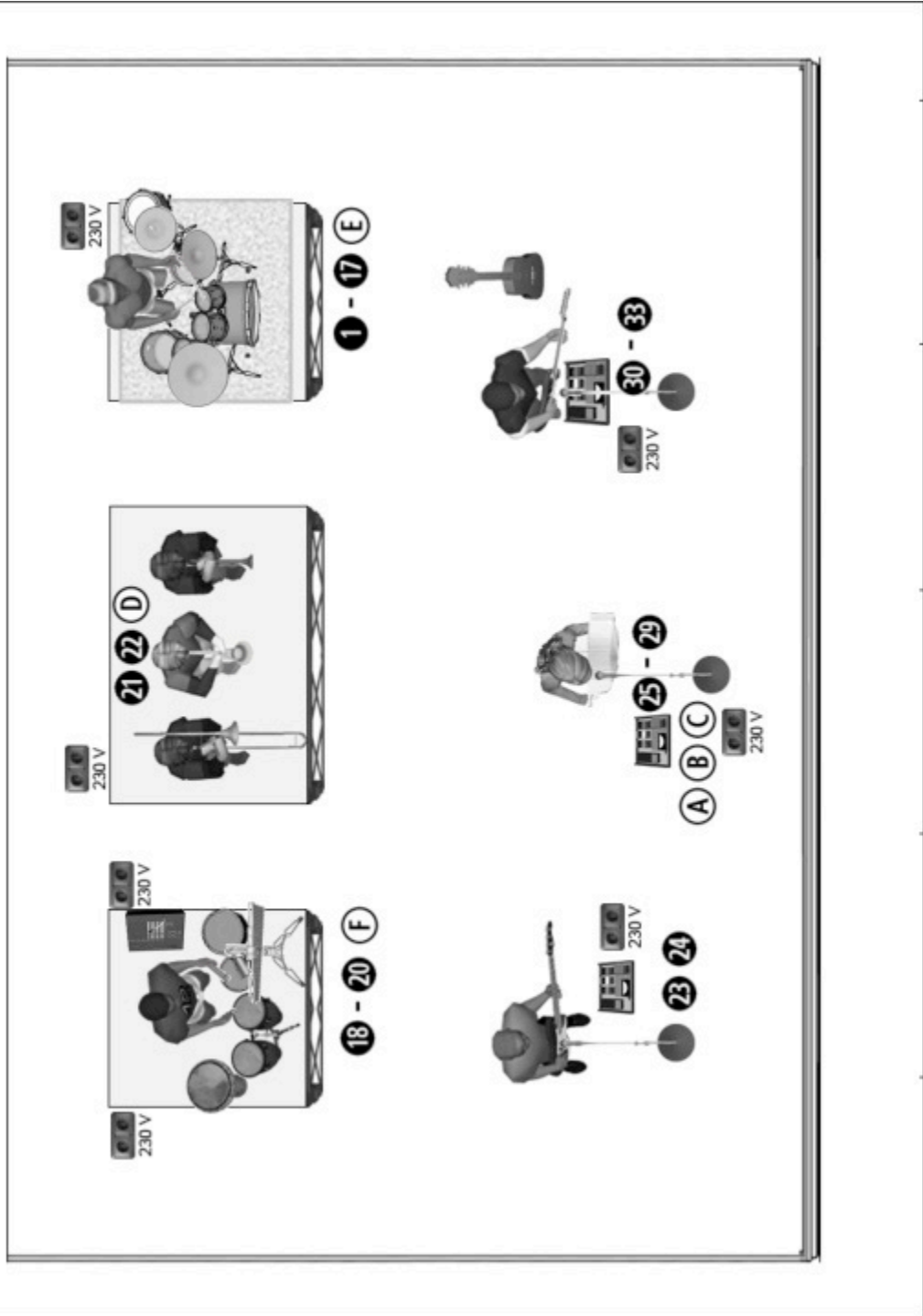
WEJŚCIE	ŹRÓDŁO	PODŁĄCZENIE	STATYW	MIEJSCE
1	BD in	XLR	-	RISER PERKUSJA
2	BD out	XLR	ŚREDNI	
3	BD trigger	XLR	-	
4	SD 1	XLR	ŚREDNI	
5	SD 2	XLR	-	
6	SD 3	XLR	-	
7	SD trigger	XLR	-	
8	HIHAT 1	XLR	-	
9	HIHAT 2	XLR	-	
10	TOM 1	XLR	-	
11	TOM 2	XLR	-	
12	CAJON	-	ŚREDNI	
13	OH L	XLR	WYSOKI	
14	OH r	XLR	WYSOKI	
15	DRUM AMB L	XLR	-	
16	DRUM AMB R	XLR	-	
17	VOC KORNEL	XLR	WYSOKI	
18	PERC OH	XLR	WYSOKI	
19	SPDS L	XLR	-	RISER PERKUSJONALIA
20	SPDS R	XLR	-	
21	SAX L	XLR	-	RISER BRASS
22	SAX R	XLR	-	
23	BASS	XLR	-	FRONT SCENY
24	MYNIO voc	XLR	-	
25	AMB L	XLR	-	
26	AMB R	XLR	-	
27	LOLEK FX	XLR	-	
28	ACCORDION R	XLR	-	
29	MANDOLINA	XLR	-	
30	PANCUR VOC	XLR	WYSOKI	
31	GIT EL L	XLR	-	
32	GIT EL R	XLR	-	
33	GIT AC	XLR	-	

OUTPUTLISTA

A	MULTIEFEKT WOKALISTY
B	MULTIEFEKT WOKALISTY
C	MULTIEFEKT WOKALISTY
D	RISER BRASS
E	RISER PERKUSJA
F	RISER PERKUSJONALIA

ENEJ

Po próbie dźwiękowej zespołu ENEJ na scenie pozostają w pełni omikrofonowane i okablowane:
zestaw perkusyjny oraz instrumenty perkusyjne.



ENEJ

Zasilanie

Do zasilania aparatury nagłośnieniowej organizator koncertu, po uprzedniej konsultacji z firmą dostarczającą nagłośnienie powinien zapewnić odpowiedniej mocy agregat prądowórczy do wykorzystania wyłącznie dla potrzeb nagłośnienia. Użycie stacjonarnego przyłącza energetycznego wymaga wyraźnej akceptacji firmy nagłaśniającej.

1. Napięcie dostarczane do zasilania nagłośnienia oraz niezbędne dla prawidłowej pracy urządzeń BACK-LINE muzyków zespołu ENEJ powinno być stabilne tzn. nie spadające (przy pełnym szybkozmiennym obciążeniu) podczas koncertu poniżej 210 V. Niespełnienie tego warunku może uniemożliwić koncert zespołu.
2. Zasilanie dla nagłośnienia musi być bezwzględnie niezależne i odrębne od zasilania oświetlenia estradowego, gastronomii i innych tego typu odbiorców energii elektrycznej.
3. Aparatura nagłośnieniowa i back - line powinny być zasilane z tego samego źródła umożliwiającego odpowiedni pobór mocy - adekwatnie do potrzeb zainstalowanej aparatury.
4. Zarówno w przypadku zasilania jednofazowego jak i trójfazowego bezwzględnie wymagana jest instalacja z dodatkowym przewodem ochronnym.
5. Firma nagłośnieniowa zobowiązana jest do przygotowania instalacji elektrycznej oraz sygnałowej potrzebnej do podłączenia sprzętu muzyków zespołu ENEJ.
6. Urządzenia zasilające: piony, rozdzielnie, podrozdzielnie muszą posiadać aktualne atesty dopuszczające je do eksploatacji.
7. Organizator koncertu zatrudniając firmę nagłośnieniową oraz firmę dostarczającą energię elektryczną bierze na siebie całkowitą odpowiedzialność za bezpieczeństwo wykonawców, realizatorów, i techników podczas prób oraz koncertu zespołu ENEJ.

UWAGA!!!

1. Aparatura nagłośnieniowa powinna być uruchomiona i sprawdzona co najmniej na godzinę przed próbą zespołu.
2. System nagłośnieniowy musi być bezwzględnie wolny od brumów i przydźwięków.
3. Instalacja elektryczna musi być bezwzględnie sprawna, sprawdzona na okoliczność zaistnienia niebezpieczeństwa porażenia prądem elektrycznym oraz zaopatrzona w ważne atesty.
4. Wszystkie gniazdka sieciowe udostępnione na scenie powinny być zaopatrzone w bolec uziemiający.

Kontakt: technika@enej.pl

Realizator dźwięku FOH: Przemysław Nagadowski - 503-775-988

Realizator dźwięku MON: Marek Ignatjuk - 665-477-399

Zapoznałem się i akceptuję

Zapoznałem się i akceptuję

Podpis organizatora koncertu

Podpis osoby odpowiedzialnej
za nagłośnienie koncertu



RIDER OŚWIETLENIE 2024

Niniejszy dokument przedstawia minimalne wymagania techniczne umożliwiające realizację oświetlenia na założonym poziomie artystycznym i technicznym. Dołączone na końcu rysunki stanowią integralną część dokumentu.

Realizator oświetlenia – Dominik Kwiatkowski – +48 662 234 408 – kwiatu@live.com

Spis urządzeń:

- 12x Robe Pointe (**brak zamienników**)
- 8x Robe 800 Led Wash **BACK*** (Zamienniki – Robin 600, Stark 1000, CP B-Eye K10 – Shapes)
- 8x Robe 800 Led Wash **FRONT*** (zam. Markowy wash z opcją Zoom – model do akceptacji)
- 6x SunBlast 3000 FC (advanced)
- 8x Blinder
- 8x Showtec Sunstrip (10ch mode)
- 2x CLF Ares (**wybieg**)
- 4x Hazer + Fan (HazeBase, Look Unique)
- 1x Followspot (**opcjonalnie**)
- 8x Acme PIXEL Line IP* (przywozimy swoje listwy, proszę o przygotowanie sygnałów DMX, sieci prądowej oraz statywów typu Gravity)

*Wszystkie urządzenia muszą być w 100% sprawne, w przypadku urządzeń wyładowczych żarówki powinny mieć podobny czas zużycia.

Sterowanie:

GrandMA2 Light (może być GrandMA 3 w modzie 2) – nie akceptujemy urządzeń typu wing.

Zamienniki:

Dopuszcza się możliwość zmiany plota i urządzeń po wcześniejszej konsultacji z realizatorem.

NIE AKCPETUJĘ: Chińskich zamienników oryginalnych urządzeń!

Układ urządzeń:

Układ urządzeń na płocie jest obliczony dla sceny 10x8x7, przedstawia kolejność urządzeń na poszczególnych kratkach. W zależności od wielkości sceny i długości krat urządzenia powinny być rozmieszczone symetrycznie zgodnie z osią sceny jak na zaznaczonym płocie.

W dniu koncertu proszę o zapewnienie fachowej obsługi– konieczna obecność pracownika uprawnionego do poruszania się po kracie sceny.

Wymiar sceny i bezpieczeństwo:

Scena powinna mieć powierzchnie podestów nie mniejszą niż 10x8m dla poprawnej możliwości ustawienia zespołu. Wszystkie konstrukcje stalowe powinny posiadać aktualne atesty. Konstrukcja dachu powinna zostać wykonana i zabezpieczona zgodnie z zasadami użytkowania produktu oraz obowiązującymi przepisami BHP.

Boki sceny powinny być wystłonięte siatką sceniczną przepuszczającą wiatr w kolorze czarnym. Podesty sceniczne powinny być wypoziomowane, stabilnie łączone bez szpar w przestrzeniach pomiędzy podestami.

Po obu stronach podestów powinny znajdować się schody o bezpiecznym nachyleniu i szerokości minimum 1m. Dodatkowo wymagane stałe oświetlenie schodów prowadzących na scenę w kolorze niebieskim.

Prosimy o zapewnienie możliwości dojazdu busem do krawędzi sceny w celu rozładunku backline. Informacja o stanowisku MON znajduje się w riderze dźwiękowym!

Układ krat i wieżyczek:

Powinien być zgodny z Riderem. Wszystkie kraty muszą mieć możliwość regulacji wysokości. Jedynie urządzenia frontowe mogą być powieszony na obwiedni sceny. Optymalna wysokość wieżyczek to 2m.

Backdrop:

ZESPÓŁ NIE POSIADA BACKDROPU – TYŁ SCENY POWINIEN BYĆ WYSTŁONIĘTY CZARNYM MATERIAŁEM NIE PRZEPUSZCZAJĄCYM ŚWIATŁA.

Biorąc pod uwagę zasady bezpieczeństwa związane z konstrukcją scen plenerowych oraz warunkami atmosferycznymi, dopuszcza się, aby tył był wystłonięty materiałem, który jest podzielony na części.

ZESPÓŁ NIE WYRAŻA ZGODNY NA WIESZANIE BANERÓW REKLAMOWYCH W OKNIE SCENY! (wyjątkiem są sytuacje w których organizator chciałby powiesić baner z logo imprezy, dopuszcza się tego rodzaju sytuację. Baner powinien posiadać **czarne tło**. W sytuacji kiedy organizator przewiduje grafikę prosi się o skonsultowanie tematu z realizatorem!)

Konstrukcja podestów:

Prosimy o zapewnienie 3 podestów:

4x2m – przednie pół podestu podwyższenie 30cm, tylne pół 60cm

2x2m – podwyższony co najmniej 10cm względem środkowego podestu (lewa strona)

2x2m - podwyższony co najmniej 10cm względem środkowego podestu (prawa strona)

Wszystkie podesty powinny być na kołach, a ich fronty i boki powinny być wystłonięte czarnym materiałem!

Multimedia (opcjonalnie):

Jeśli organizator przewiduje ekran LED w oknie sceny, prosimy o stworzenie konstrukcji jak w riderze. Jak będzie inaczej to po prostu dajcie znać 😊 Prosimy przygotować przewód sygnałowy HDMI na FoHu przy konsoli oświetleniowej.

Umiejscowienie FOH:

Powinien znajdować się centralnie w osi sceny na podwyższeniu min. 30cm. oraz zapewniać zabezpieczenie przed deszczem. Dodatkowo w sytuacji kiedy w oknie sceny będzie znajdował się ekran potrzebujemy miejsca obok stołu oświetleniowego na case z media serwerem do wypuszczania wizualizacji (po prawej stronie).

Followspot i wybieg (opcjonalnie):

Wybieg jest opcjonalny, ale miło widziany. Jak będzie to przyda się followspot – ale mamy też naświetlacze na podeście, więc nie jest to mus. Fajnie jakby był też ktoś do obsługi podczas koncertu. Urządzenie powinno być tak umiejscowione, aby umożliwić komunikację pomiędzy realizatorem oświetlenia, a obsługą followspot'a i nie świeciło ludziom po głowach.

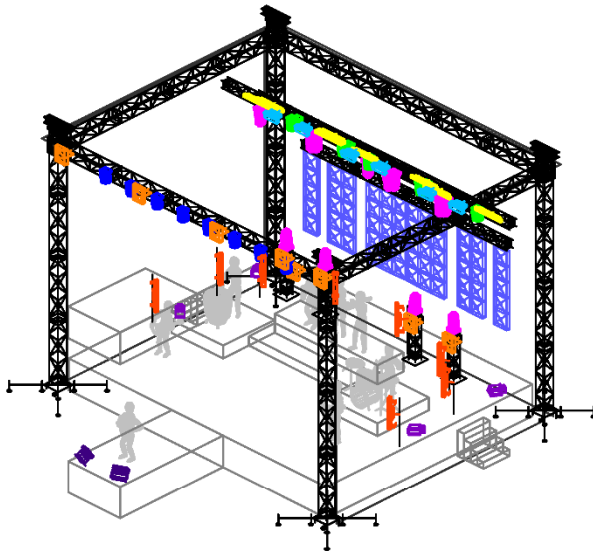
WAŻNE!










1. Prosimy o zapewnienie dwóch osób do pomocy przy rozładunku i załadunku sprzętu (na próbie, oraz pół godziny po koncercie)
2. Podczas próby oraz koncertu zespołu, zabrania się przebywania na scenie osób z wyłączeniem ekipy technicznej zespołu, osób technicznych obsługujących imprezę oraz osób związanych z organizacją imprezy.
3. Organizator za pośrednictwem firmy technicznej zobowiązuje się na 14 dni przed koncertem potwierdzić w formie pisemnej (po konsultacji telefonicznej z realizatorami) listę sprzętu.

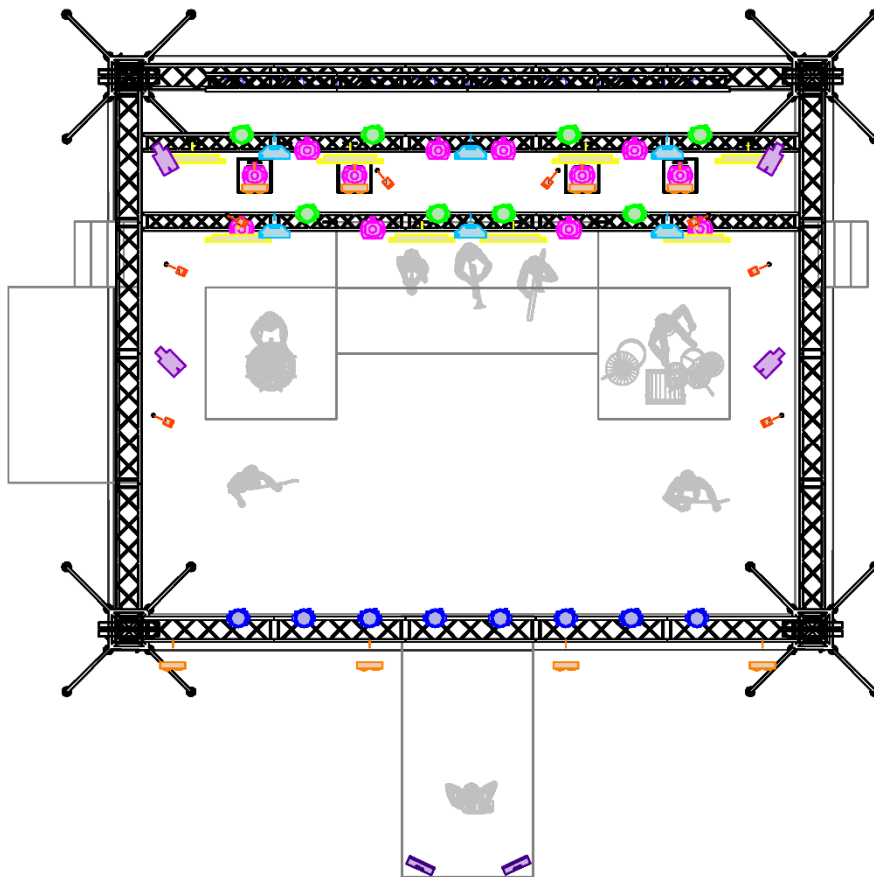
Zapoznałem się i akceptuję
Podpis organizatora

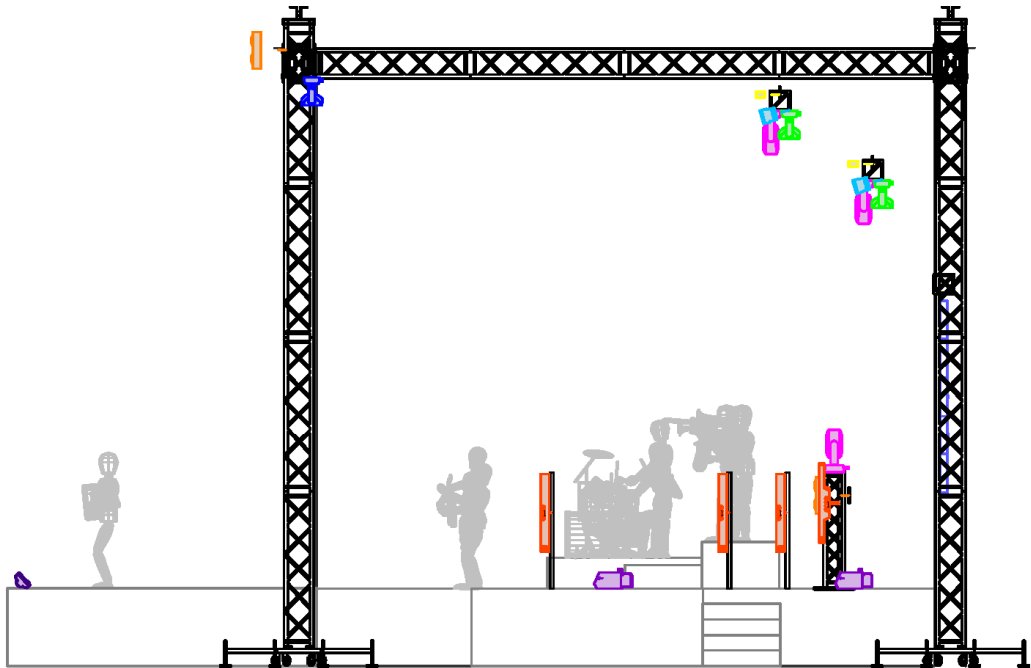
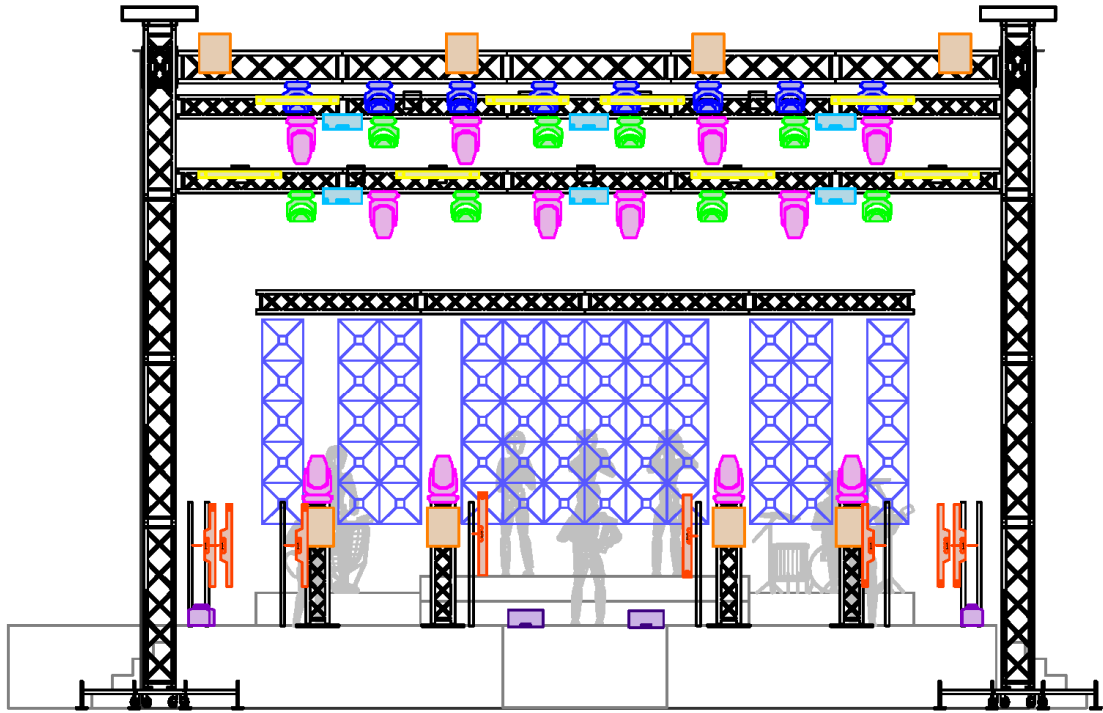
Zapoznałem się i akceptuję
Podpis osoby odpowiedzialnej za oświetlenie

ENEJ



	Robin Pointe	12	Mode 1
	Robin 800	8	Mode 1
	Robin 800	8	Mode 3
	Blinder	8	Chan 1
	Unique	4	Chan 2
	Sunstrip Active Dmx	8	Channel Mode: 10; Pixel Order: Default
	CLF Ares	2	Channels: 11
	Acme PIXEL Line IP	8	Channels: 6
	SunBlast 3000 FC	6	Mode: Advanced-1; Pixel Groups: 12





KAROLINA STANISŁAWCZYK - RIDER 2025

WYMAGANIA TECHNICZNE I SOCJALNE SĄ ZAŁĄCZNIKIEM DO UMOWY,
WYMAGANE JEST DOKŁADNE ZAPOZNANIE SIĘ Z TREŚCIĄ RIDERA

NAGŁOŚNIENIE

Niniejszy dokument zawiera informacje techniczne, umożliwiające wykonawcom przeprowadzenie koncertu na właściwym poziomie artystycznym i technicznym.

SCENA

Stabilna, wypoziomowana i uziemiona. Wyposażona w barierki oraz oświetlone schody, umożliwiające swobodne i bezpieczne wejście/zejście. W przypadku koncertów plenerowych wymagana jest scena zadaszona, zabezpieczona przed warunkami pogodowymi z trzech stron.

Minimalny wymiar sceny: 8 x 6 m.

Potrzebujemy stabilne riser'y (min. 30cm wys.): 3 x 3 m. - perkusja 3 x 2 m. - instrumenty klawiszowe, PC's

SYSTEM NAGŁOŚNIENIOWY

System stereo, min. trójdrożny, w konfiguracji zapewniającej jednolite pokrycie dźwiękiem całego nagłaśnianego obszaru, włączając w to zastosowanie wszelkich front/in/out-fill'i oraz linii opóźniających, jeśli jest taka potrzeba. System powinien być skonfigurowany zgodnie z zaleceniami producenta. Obie strony systemu muszą grać identycznie. Sygnał do głośników basowych powinien być niezależny od L/R.

ZASILANIE

Aparatura musi być bezwzględnie uziemiona, wolna od szumów i przydźwięków sieciowych lub innych, które uniemożliwiają przeprowadzenie koncertu na zadowalającym poziomie oraz musi zostać zainstalowana, uruchomiona i zestrojona przed przyjazdem techniki zespołu. Cały system (nagłośnienie F.O.H., peryferia i sprzęt muzyków) musi być zasilany z tego samego źródła, umożliwiającego odpowiedni pobór mocy dla zainstalowanej aparatury bez spadku napięcia. Bezwzględnie wymagana jest instalacja z dodatkowym przewodem ochronnym (oddzielony przewód neutralny (N), od przewodu ochronnego (PE)).

Do zasilenia sprzętu muzyków wymagane jest min. 5 listw zasilających wyposażonych w co najmniej 5 uziemionych gniazd.

SYSTEM MONITOROWY

Realizator frontowy realizuje monitory z konsoli frontowej.

AUXES	OUTPUTS	PERSON	DEVICE
AUX 1	1/2	VOC (KAROLINA)	Wireless IEM stereo
AUX 2	3/4	KEYS	2x XLR (własny mikser)
AUX 3	5/6	BASS	Wireless IEM stereo
AUX 4	7/8	DRUMMS	Wireless IEM stereo
AUX 5	9/10	GITAR	Wireless IEM stereo
AUX 6	11	WEDGE	Monitor loudspeaker min. 12" +1"

Prosimy o zapewnienie:

- 4x IEM stereo bezprzewodowe (Shure PSM900/1000 lub Sennheiser SR 2050/ew300 G3/G4) z dedykowanym combinerem i anteną zbiorczą
- 1x Połączenie wieloparowe do miksera klawiszowca
- 1x monitor wedge renomowanej marki (min. 12" +1") – zlokalizowany centralnie na brzegu sceny
- Niezależnej, obustronnej komunikacji „SHOUT” (FOH <-> STAGE/MON)
- **Dostępność połączenia Wi-Fi z konsolą w celu korekcji odsłuchu monitorowego IEM (APLIKACJA) przez muzyków**

Zespół potrzebuje 120 MINUT na próbę.

Podczas próby oraz koncertu obowiązkowa jest obecność osoby znającej przygotowany system oraz minimum 1 technik dźwięku na scenie. Na scenie nie może znajdować się żadna osoba postronna, jedynie technicy oraz zespół. Bardzo prosimy o umożliwienie zespołowi sprawnego rozładunku sprzętu, poprzez zapewnienie bezpośredniego dojazdu do sceny lub rampy wyładowniczej.

Organizator zapewni 2 osoby do pomocy przy rozładunku i załadunku sprzętu.

Organizator bierze na siebie pełną odpowiedzialność za bezpieczeństwo muzyków i techniki zespołu podczas trwania prób i koncertu.

INPUT LIST:

INPUT	INSTRUMENT	MICROPHONE	STAND
1.	KICK IN	BETA 91	
2.	KICK OUT	BETA 52	Small boom
3.	SNARE UP (1)	SM 57	Small boom
4.	SNARE BOTTOM (1)	SM 57	Small boom
5.	SNARE UP (2)	SM 57	Small boom
6.	SNARE BOTTOM (2)	SM 57	Small boom
7.	HI TOM	e904 / e604	
8.	RACK TOM	e904 / e604	
9.	FLOOR TOM	e904 / e604	
10.	OH L	SM 81	Tall boom
11.	OH R	SM 81	Tall boom
12.	HIHAT	SM 57	Small boom
13.	SPDS L	DI-BOX'a JEDNEGO RODZAJU	Small boom
14.	SPDS R	DI-BOX'a JEDNEGO RODZAJU	Small boom
15.	BASS	XLR	
16.	MOOG	Aktywny DI-BOX	
17.	EL GIT L	XLR (from guitar pedalboard)	
18.	EL GIT R	XLR (from guitar pedalboard)	
19.	KEY 1 L	DI-BOX'a JEDNEGO RODZAJU	
20.	KEY 1 R	DI-BOX'a JEDNEGO RODZAJU	
21.	KEY 2 L	DI-BOX'a JEDNEGO RODZAJU	
22.	KEY 2 R	DI-BOX'a JEDNEGO RODZAJU	
23.	KEY 3 L	DI-BOX'a JEDNEGO RODZAJU	
24.	KEY 3 R	DI-BOX'a JEDNEGO RODZAJU	
25.	PC 1	DI-BOX'a JEDNEGO RODZAJU	
26.	PC 2	DI-BOX'a JEDNEGO RODZAJU	
27.	PC 3	DI-BOX'a JEDNEGO RODZAJU	
28.	PC 4	DI-BOX'a JEDNEGO RODZAJU	
29.	PC 5	DI-BOX'a JEDNEGO RODZAJU	

30.	PC 6	DI-BOX'a JEDNEGO RODZAJU	
31.	PC 7	DI-BOX'a JEDNEGO RODZAJU	
32.	PC 8	DI-BOX'a JEDNEGO RODZAJU	
33.	TB PIOTR (KEY)	SM 58S (ze switch'em)	Tall boom
34.	KAROLINA VOC	SHURE BETA 58A WIRELESS (UHF-R, QLX-D, ULX-D, AXIENT) UWAGA: POŁĄCZENIE KABLOWE DO AUTOTUNE PRZY DRUMMS LUB KEYS I POWRÓT NA FOH	Tall boom

STAGE PLAN

GODZINA 12 HARD ROCK BAND



Guitar L Jacek



VOX Sylwia



BASS



Guitar R Tomek

MONITORY		ODSŁUCH
Własny Stagebox	Robimy we własnym zakresie	
Input Lista		MIKROFONY
01. Kick	Shure Beta 91 A	
02. Kick	Shure Beta 52 A / AKG D12	
03. Snare Top	Shure SM 57 / Shure Beta 57A	
04. Snare Bottom	Shure SM 57 / Sennheiser e604	
05. Tom 1	Sennheiser e904 / e604	
06. Floor tom	Sennheiser e904 / e604	
07. Overhead L	Shure SM 81 / Shure SM 94	
08. Overhead P	Shure SM 81 / Shure SM 94	
09. Hi-hat	Shure SM 81	
10. Bass Line	Di Box	
11. Bass Drive	Di Box	
12. Guitar L Jacek	Shure SM 57	
13. Guitar R Tomek	Shure SM 57	
14. Vox Sylwia	Shure SM 58 bezprzewodowy	
15. Room L	Shure SM 81 / Shure SM 94 / AKG 414	
16. Room P	Shure SM 81 / Shure SM 94 / AKG 414	